



L'encre du Marin

Numéro 4 gratuit
Décembre 2012

Adresse de rédaction : Collège Le Marin, 3 avenue Cevert, 72700 ALLONNES

Directeur de publication :
M. Mégie
Rédactrices en chef :
Mme Santini
Mme Auneau
Maquettiste :
Paul Covin
Rédacteurs adjoints : Baptiste
Hulot ; Alan Leborne ; Tom Baniér ;
Killian ; Teissier ; Benjamin
Tommeray ; Jessy Blanche ; Axelle
Berry ; Ketty Ferre ; Nora
Lakehal ; Delphine Oger ; Paul
Redier ; Chloé Touve ; Juliette
Covin ; Antoine Guenn ; Emilie
Haran ; Adèle Hidrio ; Louis
Bodereau ; Paul Covin ; Rémy
Taysse ; Samuel Covin ; Thomas
Lehuteur ; Hervalina Levesque ;
Louane Ferre ; Marine Leroux ;
Marina Randon

Edito de M. Mégie

C'est avec beaucoup de plaisir que je signe l'éditorial de ce premier numéro de *L'Encre du Marin* pour l'année scolaire 2012/2013.

Je tiens d'abord à féliciter élèves et personnels qui, sur leur temps libre, contribuent à faire de ce journal un outil d'information au service de tous.

Au-delà de ce simple outil, *L'Encre du Marin* contribue pleinement au développement de notre établissement et vient en complément des autres projets porteurs d'avenir et de réussite pour nos jeunes (ouverture européenne, projet e-twinning, classe bilangue, accompagnement éducatif, classe orchestre, importance du sport, lien avec les entreprises,...).

Faire en sorte que chaque élève scolarisé au Marin se sente bien, faire émerger le potentiel de chacun pour qu'il s'épanouisse dans sa vie future, telle est la mission que chacun s'est fixé au sein de l'établissement. Mission certes difficile dans un monde en évolution mais une mission qui reste néanmoins un vrai challenge.

Que cette année scolaire soit pour chacun l'occasion d'aller de l'avant !

Activités pour un marin

Différents clubs vous sont proposés cette année :

- Club journal avec Mme Auneau et Mme Santini, de 13h00 à 13h40, le lundi.
- Atelier de pratique instrumentale avec M. Dessommes de 13h00 à 13h40, le mardi.
- Pour les 4^{ème} 3^{ème}, le club e-twinning avec Mme Bodier de 13h00 à 13h40, le mardi.

P.C

Cross au collège

Le vendredi 26 octobre, l'ensemble des moussaillons du collège Le Marin ont pris le départ pour le Cross du collège. Rendez-vous page 2

Electricity is in elephants' dung !

Cette année, en exclusivité, découvrez le travail réalisé par la quatrième européenne. Naviguez page 3.

Un nouveau voyage pour l'Encre du Marin

A chaque année, des projets, et donc des nouveautés à vous présenter. Une nouvelle équipe aussi, plus nombreuse, pour vous offrir encore plus d'informations sur le collège et sur l'actualité culturelle. Bonne navigation dans ce nouveau numéro !



L'équipe de rédaction de *L'Encre du Marin*

Retrouvez également nos rubriques habituelles :

- « Il était un petit jeu vidéo », page 4

- « Il était un petit livre... », page 6

- A l'abordage de la cuisine, page 6

Les 6^e garçons et les 6^e filles :

Cross au collège

Le Cross s'est déroulé le vendredi 26 octobre 2012 selon l'ordre suivant : les 5^e ont pris le départ, les 6^e ensuite, puis les 4^e et pour finir les 3^e.



Photographie du départ des 6^e filles

Voici les classements à l'issue des courses :

Les 3^e garçons et les 3^e filles :

HERNANDEZ Kenny 3C	LETANG Camille 3C
IBRAHIMI Sabri 3C	DESNOS Coralie 3A
MORIN Clément 3A	SEPRE Lauraleen 3A

Les 4^e garçons et les 4^e filles :

BEL Aymeric 4B	OGER Delphine 4B
POQUET Fabien 4A	BOUGRAIN Mathilde 4A
GANDON Clément 4C	MONCHATRE Marine 4C

Les 5^e garçons et les 5^e filles :

GUILLOTIN Nolan 5C	MORVAN Lylou 5B
ROBICHE Hugo 5A	FRESNEAU Chloé 5A
BEUCHER Clément 5A	LOPES VENTURA Chloé 5C

AMBEL William 6C	THIEURY Anne-Sophie 6B
BOULARD Antoine 6D	THIEURY Anaïs 6B
HAMEL Matthieu 6C	GUERIN Lola 6C

Bravo à tous les participants !

L.F, H.L et M.R



*L'UNSS,
le sport que tout le monde peut
pratiquer*

L'UNSS veut dire « Union Nationale du Sport Scolaire. » Au collège, les groupes sont formés selon le sexe et l'âge. On peut faire, tous les mercredis, du handball, du basketball, du football etc... On fait des matchs contre d'autres collèges.



Ci dessus, les équipes des filles, minimes et benjamines

Les renseignements sont affichés au tableau à côté de la salle des baby-foot. N'hésitez plus, rejoignez nous !!

L.F, H.L et M.R



What's eTwinning ?

eTwinning est un programme européen de jumelage électronique. Il offre à chaque établissement et à chaque école de l'union européenne la possibilité de trouver des partenaires dans les pays de l'union. Il est particulièrement fait pour les classes européennes.

Pour découvrir et réaliser ce programme de jumelage, un séminaire a eu lieu dont les objectifs étaient les suivants :

- rencontrer des collègues de d'autres pays européens,
- apprendre à connaître les offres eTwinning en Europe,
- s'inspirer des projets existants et utiliser les outils de la plateforme,
- développer un plan de projet avec ses partenaires.

Le premier projet dont le thème est « What about renewable energies in your country ? » est une collaboration entre 5 établissements européens :

- Collège Le Marin d'Allonnes,
- Detlefsengymnasium Glückstadt de Glückstadt (Allemagne),
- Collège Zespol Szkol à Lubin (Pologne),
- Collège IES José M Parra à Alzira (Espagne),
- Collège Hugolin Galvovic (Slovaquie).

M. Oubella y travaille activement avec ses élèves de classe européenne.

Le deuxième projet, « Discover our art to know us », a pour but d'amener des élèves de différents établissements à apprendre à se connaître en échangeant en anglais sur le thème de l'art. Ainsi, en fin d'année, ils présenteront des artistes de leur choix et enrichiront leurs connaissances. Un club eTwinning a été créé afin de mener à bien ce projet. Mme Bodier sollicite les élèves de quatrième et de troisième volontaires pour y participer le mardi de 13h00 à 13h40.

R.T

Electricity is in elephants' dung

In this article, we are going to speak about the Munich zoo in Germany¹. More precisely, they are running an ecological project and the main characters are the elephants but not only; actually the zoo needs all the herbivores.

There are about six Indian elephants. They are all females plus an elephant calf² : his name is Ludwig. He is a miracle baby because in this zoo there are only female elephants and no males.

This is the elephants' daily routine³. First, the animals wake up⁴, then the keepers take them outside the enclosure and they have a snack. Finally, the keepers collect all the night's dung⁵.

The elephants eat one hundred kilograms of fruit per day. In the night, they sleep and defecate⁶ a lot. In the morning, the zoo keepers⁷ collect the dung to produce⁸ the electricity. This ritual is repeated everyday.

The staff⁹ of the zoo collect the elephants' dung. They put it¹⁰ in a chamber¹¹ and fill¹² it with two more elements: warm water¹³, bacteria. All this ferments¹⁴ for thirty days. It's turned into methane¹⁵ gas. Then the methane gas rises¹⁶ through¹⁷ vents¹⁸ to go into a corrugated hut¹⁹. After that, the gas is transformed into electricity.

It produces electricity for one hundred houses. A zoo has electricity needs²⁰, but the staff don't want²¹ to waste anything. That is why they use dung converted into electricity which is used²² to heat²³ the gorilla house.

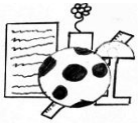
This experiment²⁴ proves that ecological projects are very important for the world. It shows that we can find new natural ways to create energy. We can recycle all sorts of natural refuse.

At the Munich Zoo, we saw the importance of this project for the world because energies from the oil and nuclear industries create lots of pollutions. So, we must find some new natural solutions for our future.

Article réalisé par les élèves de 4^e de la section européenne anglais

Vocab box :

- 1 **Germany** = Allemagne
- 2 **An elephant calf** : un éléphanteau
- 3 **The daily routine**= la routine quotidienne
- 4 **to wake up**= se réveiller
- 5 **dung**= les excréments (animaux)
- 6 **to defecate**= déféquer
- 7 **the zoo keepers**= les gardiens du zoo
- 8 **to produce** = produire
- 9 **the staff**= le personnel
- 10 **to put**=mettre
- 11 **a chamber**= une pièce
- 12 **to fill**= remplir
- 13 **warm water**= eau chaude
- 14 **to ferment**= fermenter
- 15 **methane**= le méthane
- 16 **to rise**= s'élever
- 17 **through**= à travers
- 18 **a vent**=un conduit
- 19 **a corrugated hut**= un abri en tôle
- 20 **needs**= des besoins
- 21 **to want**= vouloir
- 22 **to use**= utiliser
- 23 **to heat**= chauffer
- 24 **an experiment**: une expérience



Calendrier de l'aveut

Calendrier : - 24 boites à allumettes
- une colle forte
- de la mousse (blanche de préférence)

- un marqueur
- des décorations

Chocolats : - des petits moules à chocolat

- des tablettes de chocolat
- 2 casseroles (1 petite et une grande)

Fabrication :

Pour commencer, mettez la mousse dans les 24 boîtes d'allumettes. Ensuite, avec la colle forte, collez les 24 boîtes entre elles en formant une pyramide. Avec le marqueur, écrivez les 24 jours sur la face des boîtes d'allumettes. Et enfin, collez les petites décorations sur les boites. Quand vous aurez préparé les chocolats, mettez-les dans les boîtes.

Recette pour les chocolats :

Mettez de l'eau dans la grande casserole et faites la bouillir. Dans la petite casserole, coupez des petits carrés de chocolat (à peu près un carré par chocolat). Lorsque l'eau de la grande casserole bout, mettez la petite casserole sur l'eau de la grande puis laissez fondre. Quand le chocolat est fondu, mettez-le dans les moules. Ensuite mettez les moules au réfrigérateur jusqu'à ce que le chocolat durcisse.

Pourquoi faire ça ?

Faire soi-même son calendrier de l'Avent permet de mettre plusieurs chocolats par jour et de réutiliser le calendrier plusieurs années.

L.B et S.C

Le Shamballa

Shamballa signifie « Conscience Spirituelle » et « énergie de création ». Ce bracelet viendrait à l'origine du Tibet mais ne serait attaché à aucune religion. C'est ce qu'indiquent les Lamas tibétains

La philosophie des bijoux de Shamballa est d'assembler différentes sphères : l'énergie créatrice féminine de l'univers ainsi que la puissance de feu masculine au service de la création. C'est en portant un des

bracelets Shamballa que vous augmentez la possibilité que votre corps et votre esprit se souviennent de l'essentiel.

Comment reconnaître les vrais et les faux ?

Les vrais Shamballa sont composés de 13 perles et ils ont une perle au milieu du fil. Les faux n'ont pas 13 perles.

Par qui sont-ils portés ?

Les Shamballa sont notamment utilisés par des stars et les créateurs.

Ce bracelet est devenu la nouvelle mode de cet été, ce bracelet est porté par les stars, les collégiens, les femmes ou encore les hommes.

Comment sont faits les Shamballa ?

Les éléments de base qui composent un bracelet Shamballa sont les boucles et le fil tressé.

Les types de perles utilisées sont multiples : cristal,, pierres semi-précieuses, boucles pavées de pierres précieuses (diamants, rubis, émeraude, saphir...) ou de pierres fines (citrine, aigue-marine, Tanzanite, onyx...). Sont autant appréciées les perles (Tahiti, Akoya, Gold...), les perles de Bali en argent, celles pavées strass, celles en hématite ou en cuivre argenté... jusqu'aux boules de bois et d'ébène.

Vrai Shamballa :



Faux Shamballa:



C.T et A.H



L'ours polaire en voie de disparition

Taille : jusqu'à 3,50m

Poids : jusqu'à 600 kg

Espérance de vie : 35 ans

Répartition géographique : pôle nord, bord de l'océan arctique.



Mode de vie :

L'ours polaire est carnivore, il se nourrit souvent de phoques.

Il peut supporter des températures extrêmes.

Il peut courir jusqu'à 40 km /heure.

Menace :

L'ours polaire est menacé par le réchauffement climatique.

Il est aussi menacé par des gaz toxiques répandus par les pétroliers.

Un geste simple pour les aider :

Économiser l'eau et consommer moins d'énergie. Ainsi on rejettera moins de CO2 car il est la cause du réchauffement climatique qui fait fondre la banquise, ce qui détruit l'habitat des ours polaires.

A.G et K.F



« Il était un petit jeu vidéo... »

Minecraft



Minecraft est un jeu de construction dans un monde virtuel où tous les graphismes sont carrés. Dans ce monde, le joueur peut se créer une vie imaginaire grâce à plusieurs matériaux comme la pierre, la Redstone qu'il va piocher, différents bois qu'il peut couper, la terre, le sable et les graviers qu'il va creuser pour récupérer dans des seaux l'eau et la lave à l'état liquide.

Grâce à tout cela, le joueur peut créer n'importe quelle construction de la vie réelle.

Avis des joueurs :

A.L. : Le jeu est bien mais le graphisme est spécial, il faut s'y habituer. On peut créer un univers encore plus fou.

On peut aussi faire d'autres activités : manger, nager, dormir ou encore courir.

B.H. : Minecraft est bien car on peut faire n'importe quelle construction imaginaire ou réelle et on peut aussi chasser, visiter le monde, etc.

Note : ★★★★★☆

A.L et B.H

Sleeping dogs



Sleeping dogs est un jeu d'action sur Playstation 3. Le jeu offre la possibilité de suivre les aventures de l'enquêteur Wei Shen, agent infiltré au cœur des triades hongkongaises.

Il lui faut alors maîtriser les arts martiaux, le maniement des armes à feu et la conduite de véhicules divers et variés.

A travers cette nouvelle prise en main, ce GTA-like situé au cœur des triades hongkongaises a d'abord conforté la qualité de son esthétique, qui semble même avoir été peaufinée depuis les derniers mois. Il fait voir ainsi les rues de Hong Kong sous la pluie.

Nous avons posé des questions à des

joueurs amateurs :

Avis des joueurs :

T.L. : J'aime bien ce jeu pour la maniabilité et l'histoire. Il propose à des joueurs de conduire différentes voitures et autres véhicules à deux roues.

J'aime bien aussi le type de combat, ce n'est pas du combat 2D comme d'autres jeux de combat, il nous propose des armes uniques en leur genre et d'autres sortes d'armes.

J.B. : Le jeu est bien dans l'ensemble, il propose à des joueurs de s'amuser dans des combats et conduites enchaînées, ce jeu a aussi un très bon gameplay.

Note : ★★★★★☆

J.B et T.L



« Il était une petite série ... »

Les Desperate Housewives (saison 8, dernière saison)

Cette série originaire des États Unis est réalisée par Marc Cherry. Elle met en scène quatre femmes d'une banlieue résidentielle, chacune ayant un caractère différent et vivant des mésaventures au quotidien (mensonge, adultère, accident, meurtre....)

Dans cette huitième saison, vous pourrez observer la relation naissante de Bree et de Chuck Vance, le divorce de Lynette et de Tom, et Susan, rongée par la peur que l'on découvre qu'elle est impliquée dans le meurtre d'Alejandro, le beau père de Gabrielle.

Avis des spectateurs :

Mme Santini : Une dernière saison très prenante que l'on savoure d'autant plus que l'on sait que c'est la dernière. Un suspens qui porte non pas sur le fait que les héroïnes s'en sortent ou pas (la série ne pourrait pas finir sur une note négative) mais sur la manière dont elles vont s'en sortir.

C.T. Drôle, dramatique, émouvant, série très attachante... bref à voir absolument !!

Anonyme : Je n'ai jamais regardé cette série mais parfois je regarde dans le programme. Selon ce que je lis, je pense que cette série est surtout destinée aux filles.

A.B



Qui suis-je ?

Je peux être de différentes couleurs .

Je vieillis avec le temps .

Si je vous donne un coup vous aurez de la chance .

Mais si on vous la fait, vous êtes mort !

Qui suis-je ?

ma réponse : le dé
D.O



« Il était un petit livre »

Black Butler



Auteur : Yana Toboso.
Black Butler est un manga shonen*. Il y a, à ce jour, onze tomes

sortis.

C'est une comédie noire, assez psychologique, un peu policière, et fantastique.

Résumé : Ciel Phantomhive, un jeune orphelin à la tête d'une entreprise de jouets a un majordome assez étrange. En effet, Sebastian Michaelis, le majordome, est en fait un démon des enfers chargé de protéger son maître en échange de son âme.

Ciel et Sebastian devront résoudre d'étranges énigmes dans ce Londres brumeux du XIX ème siècle...

Avis des lecteurs :

B.T : Excellent, très bien fait.

J.B : J'aime bien l'histoire, un peu trop dure à suivre par la suite, mais dans l'ensemble, c'est bien.

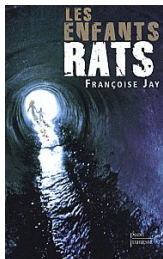
N.L : Le manga est super, les dessins sont bien réalisés, il y a une pointe d'humour, et l'histoire est très bien construite.

***Shonen** : Signifie adolescent en japonais. Un manga est considéré comme un *shōnen* s'il a été prépublié au Japon dans un magazine dont la cible première est composée d'adolescents de sexe masculin. Mais de plus en plus de filles se mettent à lire ce type de manga.

Note : ★★★★★☆☆

N.L

Les enfants rats



Auteur : Françoise Jay

Résumé : Dans un monde chamboulé, beaucoup d'enfants, seuls, vivent dans les égouts. Dans ces lieux règnent la violence et

la loi du plus fort, ils doivent voler pour survivre, échapper à la police et aux autres enfants. Irielle a dix-sept ans, a grandi dans les égouts depuis ses dix ans. Elle vit avec Jode, un petit

garçon de cinq ans qu'elle a trouvé bébé dans une poubelle... Deux rencontres vont bouleverser leurs vies...

Avis des lecteurs :

Nous avons bien aimé ce livre car le style d'écriture de l'auteur est vraiment intéressant et les descriptions sont vivantes. Mais des scènes peuvent un peu choquer comme les passages de violence.

Note : ★★★★★☆☆

J.C. et P.R



A l' abordage de la cuisine

- ★ 10 portions
- ★ recette facile
- ★ coût peu élevé

Aujourd'hui, nous abordons la recette de l'éclair au chocolat. Pour cela il faut:

Pour la crème :

2 cuillères à soupe de farine
30 cl de lait
50 g de beurre
210 g de chocolat noir
1 œuf
3 cuillères à soupe de sucre
2 jaunes d'œufs

Pour la pâte à choux :

150 g de farine
25 cl d'eau
75 g de beurre
1 cuillère à soupe de sucre
4 œufs
1 pincée de sel
1 jaune d'œuf
huile

Pour la pâte à choux :

Préchauffer le four à 210°C (Thermostat 7).

Mélanger sel, sucre, beurre et eau dans une casserole, et faire bouillir.

Intégrer la farine, et remuer jusqu'à l'obtention d'une pâte compacte. La travailler jusqu'à ce qu'elle soit suffisamment ferme

Intégrer 4 œufs, un à un en veillant à bien mélanger entre chaque œuf.

Travailler la pâte afin de la rendre ferme.

Sur une plaque allant au four préalablement huilée, répartir à l'aide de la poche à douille une dizaine de boudins de pâte de 15 cm de long environ.

Badigeonner avec le jaune d'œuf pour que la pâte soit dorée à la cuisson.

Faire cuire 25 min à four chaud et laisser reposer 10 min, four éteint, pour éviter que les choux ou les éclairs ne dégonflent.

Pour la crème :

Faire fondre 60 g de chocolat cassé en morceaux dans le lait, à feu doux.

Dans un bol, fouetter œuf, jaunes et sucre jusqu'à ce que le mélange soit mousseux.

Ajouter la farine et verser dans le lait chocolaté.

Faire épaissir sans cesser de remuer.

Hors du feu, intégrer 20 g de beurre. Laisser refroidir.

Garnir de cette crème les éclairs coupés en 2 dans le sens de la longueur et faire fondre au bain-marie le reste du chocolat et du beurre.

Napper le dessus des éclairs. Laisser durcir le glaçage avant de déguster.

B.T.